

Denne ukas viktigste	2
<i>Det er på høy tid å begynne å pakke og kaste!</i>	2
Essentials in English	3
<i>Start packing! We're about to move!</i>	3
Siste nytt fra BIO	3
<i>Harald Salhus og Kjell Toklum</i>	3
Stim news	3
<i>PhD seminar</i>	3
Siste nytt fra verden rundt oss	4
<i>Avtale om godtgjørelse m.v. på tokt</i>	4
<i>Øyvind Fylling-Jensen ny konsernsjef i Nofima</i>	4
<i>Søknad om leie av parkeringsplasser i Dokkeveien</i>	4
<i>Ledige stillinger for biologer</i>	4
Forskning: utlysninger, nye satsinger og prosjekter	4
<i>Husk fristen til Meltzer og Bergen universitetsfond 1. desember</i>	4
<i>Informasjonsmøter om FP7 i VilVite</i>	5
<i>Invitation to apply for funding of activities related to petroleum research through the Akademia agreement with HydroStatoil</i>	5
<i>"Mot en miljøgiftfri fremtid" – åpent møte</i>	5
Ny doktorgrad	5
<i>Disputas Tore Strohmeier: Spiseadferd og vekst hos skjell ved lave fødekonsentrasjoner</i>	5
Avsluttende mastergradseksamen	5
<i>Audun Schrøder-Nilsen: Morphological and genetic variation in Hanleya nagelfar and Hanleya hanleyi (Mollusca: Polyplacophora) in the Northern European Atlantic and the phylogenetic position of Hanleyidae based on nuclear and mitochondrial genes</i>	5
<i>Frøydis Lygre: Additions to the knowledge of Chrysallidinae and Turbonillidae (Mollesca, Gastropoda, Pyramidelloridae) in tropical West Africa</i>	6
Faglige møter	6
<i>De to siste stjernemøtene i Darwinåret</i>	6
<i>International Symposium on Coastal Zones and Climate Change</i>	6
<i>Conference on Water Observation and Information for Decision Support in Macedonia</i>	7
<i>Marie Curie ITN workshop</i>	7
<i>Nye marked og bedre konkurransevne for Bergensbedrifter</i>	7
Nye artikler	7
<i>Jenny Koivisto: skogfragmentering og sommerfugl-larver</i>	7
<i>Audrey Geffen: variasjon i drift av egg og larver</i>	7
<i>Anne Bjune & John Birks: fortellingen om en 9650 år gammel skog</i>	8
<i>Jostein Gohli & Göran Högstedt: ærlighet og troverdighet i aposematiske signaler</i>	8

Denne ukas viktigste

Det er på høy tid å begynne å pakke og kaste!

Vi skal altså flytte de tre første ukene av desember. Vi vet nå at vi starter med de som sitter i bioblokka mandag 30. november, deretter blir det Realfagbygget og til slutt Jahnebakken. Detaljer om datoer skal komme når vi vet det.

Men altså: plutselig kommer flyttefolkene, og de står ikke og venter på at du i samme øyeblikk skal begynne å pakke. De får oppgitt en arbeidsplan for å tømme byggene etasje for etasje. Du må være klar når de skal tømme "din" korridor! Når de har gått forbi kommer de ikke tilbake. Dersom du ikke allerede har hatt svineinfluensa, bør du kanskje tenke på å legge inn litt sikkerhetsmargin i flyttingen. Sant og si er det ikke mye av alt du har du vil trenge å ha tilgang til de neste få ukene. **Pakk!**

Du og alle andre MÅ merke kassene ved hjelp av etiketter som allerede nå ligger i ekspedisjonene i Realfagbygget, HIB og Jahnebakken. Din nye adresse — dersom du skal flytte til nybyggene — finner du [her](#). Dersom du ikke finner navnet ditt i denne lista, skal du enten flytte til/innen 3. etasje i bioblokka (og da får du vite ditt nye romnummer i neste uke) eller ikke flytte i det hele tatt i denne omgangen. (Så sant ikke ditt navn mangler mens alle kollegene dine står der, da må du ta kontakt med oss!)

Det er INGEN som vil pakke ned kontoret ditt for deg, så sant du ikke selv har skaffet deg en avtale om det. Du må pakke selv. (Kanskje forskningsgruppa skal bestille noen pizzaer og ta en kveld eller to sammen?) De som har flyttet før oss, forteller om professorer som en dag kom på jobb og følte at det var uvanlig stille. Ut på formiddagen oppdaget de at kontorene rundt dem faktisk var tomme. Om dette også skulle skje hos oss, så må disse stakkarene selv gjennomføre sin egen pakking og flytting. Dersom du er vekkreist mellom nå og 29. november, så må du om nødvendig be en nær venn eller to om å pakke ned tingene dine for deg, ellers blir de stående igjen.

Og så må du kaste. Og kaste og kaste. Kontorene i nybygget er små – mye mindre enn de vi flytter ut fra. Men selv om du ikke får plass til alt du har samlet på, så får du god plass til å gjøre jobben din på det nye kontoret. Men rydd og kast!

Det er satt opp 20 meter med hyller på hvert kontor i nybyggene. Dersom du trenger mer hylleplass kan du få det, men dette tar vi i etterkant av flyttingen.

Det er stort sett plass til 40 meter bokhyller på hvert kontor.

Det er også et poeng at det vil bli en del dugnad på pakking av fellesarealer, og folk må da ha pakket sine kontorer FØR disse dugnadene kommer opp.

Og det er på høy tid å pakke **labene!** Ikke vent! **Romansvarlige** for de labene som skal flyttes må nå ha klare planer for hvordan, når, og ved hjelp av hvem laben skal pakkes ned.

Hilsen Jarl Giske



Mer info om følgende utlysninger og mange flere (inkl. løpende, dvs. uten frister) finner du [her](#). **Husk å sende søknadsutkastet til post@bio.uib.no 1 uke i forveien** (gjelder ikke mindre bevilgninger som legater og fonds)

Løpende	Stimulering til bilateralt forskningssamarbeid innenfor grunnleggende forskning (BILATGRUNN)	Løpende	Arrangementsstøtte HAVBRUK
Løpende	Prosjektetablering (PES) støtte til enkeltprosjekter	Løpende	Utenlandsstipend for FRIBIO-stipendiater
18. nov	ERC StG Life sciences	Løpende	Nærings-PhD
24. nov	FP7: INFRASTRUCTURE - 2010-2	Løpende	Støtte til norsk deltagelse i etablering av forskningsinfrastruktur på ESFRI Roadmap 2008
25. nov	Frist for BIP og for KMB basert på obligatorisk skisse med prosjektstart 1.4. 2010	1. des	Meltzer og Bergen Universitetsfond
25. nov	Obligatorisk skisse SFI (Sentre for forskningsdrevet innovasjon (SFI) (Endelig søknad 17. februar)	1. des	Olaf Grolle Olsen og Miranda Bødtkers legat
5. jan 2010	FP7: Environment	3. des	FP7: INFRASTRUCTURES - 2010-1
17. mar	ERC Advanced Grants , Life sciences	3. des	FP7: Research for SMEs
		31. des	Marie Curie Reintegration Grants (RG)
		14. jan 2010	FP7: KBBE , Ocean of tomorrow, Africa

Essentials in English

Start packing! We're about to move!

The company that will carry all our boxes etc into the new offices and labs will start Monday 30 November. They will first move boxes from 3rd floor of biobuilding at HIB, then move to Realfagbygget, and finally empty Jahnebakken. Make sure you are ready before they come. Mark all your boxes with the labels you find in the receptions at HIB, Jahnebakken and Realfagbygget. Keep asking your Norwegian-speaking colleagues until you are confident you know all there is to know about the moving. If you haven't packed your stuff when the moving company appears at your door, they will pass by and leave the moving to you.

Siste nytt fra BIO

Harald Salhus og Kjell Toklum hadde sin siste arbeidsdag ved BIO 30. oktober 2009 etter henholdvis 39 og 36 års tjeneste ved UiB!! Harald Kryvi takket for mange års samarbeid og solid innsats fra tiden ved Zoologisk lab og Elisabeth Lysebo ga en oversikt over Harald og Kjell sin arbeidstid ved UiB. Hun avsluttet med å kåre Harald til Ridder av den gyldne skiftenøkkel og Kjell til Ridder av den gyldne prøveflaske og bilnøkkel!!!

BIO ønsker Harald og Kjell lykke til i sin nye pensjonist tilværelse.



Stim news

PhD seminar

STIM is happy to announce another PhD seminar. This time, our colleague and a good friend of STIM, **Paolo Simonelli** will present:

“INTO THE GUT: Molecular tools to quantify selective feeding by common marine copepods”



When? Next Thursday, Nov 19th
Blue seminar room, HIB 2nd floor
Time: 17.00

This time there will be **waffles!!**

Everyone is welcome!

Siste nytt fra verden rundt oss

Avtale om godtgjørelse m.v. på tokt

Med hjemmel i reguleringsklausulen ble Fornyings- og administrasjonsdepartementet (FAD) og hovedsammenslutningene i møte 8. oktober enige om følgende endringer: Arbeidsgodtgjørelsen i pkt. 3 A for 2-vaktordninger for tokt på hverdager økes til kr 1 180,- pr. døgn. Arbeidsgodtgjørelsen i pkt. 3 A for 3-vaktordninger økes til kr 645,- pr. døgn. Arbeidsgodtgjørelsen i pkt. 3 B for 2-vaktordninger for tokt lørdager/søndager økes til kr 1 985,- pr. døgn. Arbeidsgodtgjørelsen for 3-vaktordninger økes til kr 1 135,- pr. døgn. Økningene er gjort gjeldende med virkning fra og med 1. oktober 2009.

Øyvind Fylling-Jensen ny konsernsjef i Nofima

Styret i Nofima AS har i styremøte tirsdag 10. november besluttet å tilsette Øyvind Fylling-Jensen som ny konsernsjef. Øyvind Fylling-Jensen har fungert som konsernsjef siden 15. mai 2009. Før det var han administrerende direktør i Nofima Mat, og virket i tillegg som visekonsernsjef. Han har arbeidet i Nofima-systemet siden 2005. [Les mer ..](#)



Søknad om leie av parkeringsplasser i Dokkeveien

Fristen for å søke om leie av parkeringsplasser i garasjelegget i Dokkeveien er 20. november. Ettersom det ikke lenger er utleieplasser i Realfagbygget, kun i Dokkeveien, varsler Eiendomsavdelingen at det i år vil bli langt større vekt på ansiennitet enn tidligere. [Les mer...](#)

Ledige stillinger for biologer

Sjekk oversikten på [jobbnor!](#)

15.11	BIO: Forskar i marin mikrobiologi
15.11	Sars-senteret: Postdoktor i utviklingsbiologi
15.11	Gea Norvegica Geopark : vikariat for biologer
18.11	BIO: avdelingsingeniør, Utviklingsbiologi hos fisk, fast stilling
20.11	University of Leicester: Lecturer in Behavioural Biology
27.11	BIO: avdelingsingeniør, Marin biodiversitet, 2 års engasjement
28.11	Forsker , Institutt for biomedisin
28.11	Forsker , Institutt for biomedisin
30.11	BIO/NIFES: Stipendiat i fiskeernæring og toksikologi
30.11	Unifob miljøforskning: FORSKNINGSLEDER – marin miljøforskning
01.12	3 PhD positions at project MOSSELWAD (Musselbed reseach) at Wageningen IMARES
01.12	Assistant/Associate Professor Marine Science Institute, Texas (Organismal Physiology)
07.12	NIFES: Overingeniør/senioringeniør
07.12	NIFES: Avdelingsingeniør/overingeniør - eitt års vikariat
31.12	2 PhD -positions U of Wellington, New Zealand (molecular biology - coastal marine species)
04.01	Associate/full curator of Invertebrate Paleontology, Florida, U.S.

Forskning: utlysninger, nye satsinger og prosjekter

Husk fristen til Meltzer og Bergen universitetsfond 1. desember

Minner om fristen for å levere søknader til Meltzerfondet og Bergen universitetsfond:

1. desember kl 13. Søknader leveres på fondenes nettsøknadssystem:

Meltzerfondet: <https://meltzer.uib.no/>

Bergen universitetsfond: <https://buf.app.uib.no/>

Jo flere fra BIO som søker, desto flere fra BIO vil få! I Universitetets forskningsutvalg sitt møte 3. november var det oppe en [sak](#) om Meltzerfondets utdelingspraksis. Ut fra denne gjennomgangen kan det se ut til at våre institutter, ved en mer aktiv søknadsinnsending, kan få en større andel av tilgjengelige midler enn vi har fått hittil. Vi oppfordrer derfor til en økt innsendelse av søknader til Meltzerfondet.

Informasjonsmøter om FP7 i VilVite

[Vedlagt](#) er program for to NFR informasjonsmøter om EU FP7 18.11.2009 på VilVite.

Informasjonsmøtet fra kl 10.00-16.00 er åpent for alle: Universitet, høyskoler, forskningsinstitutter og bedrifter.

Informasjonsmøtet fra kl 17.00-ca. 19.00 (med mat og samtaler fra ca. kl 19.00-20.00) er et møte for bedrifter.

Påmeldingslenke finnes her: http://aktiviteter.forskningsradet.no/eu/aktivitet_vis.asp?ID=144

NB: Påmeldingsfrist 16.11.09.

Mvh Anja Hegen

Adviser for externally financed research

University of Bergen, Department of Research Management

Please note our new visiting address: Prof. Keyersgate 6B

Phone: 555 82012, Fax: 555 84991, Mobile: 46469416, Email: Anja.Hegen@fa.uib.no

Invitation to apply for funding of activities related to petroleum research through the Akademia agreement with HydroStatoil

WHAT: 1) Travel to conferences and other academic activities, related to petroleum research
2) Visiting guest researchers (travel and stay)

WHO: Scientific staff and PhD Students.

DEADLINE: December 1st [Read more.](#)

"Mot en miljøgiftfri fremtid" – åpent møte

STED: Høyteknologisenteret (Thormøhlensgate 55), Stort Auditorium i Datablokken.

TID: 20. november 2009, 14.00 til 16.00

Miljøgiftsutvalget ble oppnevnt i statsråd våren 2009 og skal foreslå tiltak for at bruk og utslipp av miljøgifter reduseres og opphører senest innen 2020. I den forbindelse ønsker de synspunkter fra ressurspersoner i hele landet, bl. a. i et [åpent møte](#) her i Bergen.

Ny doktorgrad

Disputas Tore Strohmeier: Spiseadferd og vekst hos skjell ved lave fødekonsentrasjoner

Cand.scient. Tore Stromeier disputerer fredag 20 november for ph.d.-graden med avhandlingen:

"Feeding behavior and bioenergetic balance of the great scallop (*Pecten maximus*) and the blue mussel (*Mytilus edulis*) in a low seston environment and relevance to suspended shellfish aquaculture"

Veiledere: Øivind Strand (HI), Svein Rune Erga, Peter Cranford, Bedford Institute of Oceanography, Halifax, Canada

Bedømmelseskomite:

Researcher, PhD Stéphane Pouvreau, Ifremer, Station Expérimentale d'Argenton, Frankrike,

President, Ph.D Carter Newell Pemaquid Mussel Farms and Pemaquid Oyster Company, Maine, USA,

Professor, dr.scient. Sigurd Stefansson, BIO (leder)

Leder av disputasen: Professor Audrey Geffen, Universitetet i Bergen

Tid og sted: Fredag 20. november 2009, kl. 10.15, Auditorium 101, Jahnebakken 5

Alle interesserte er velkommen. <http://meldinger.uib.no/melding.php?kategori=6&id=44981>

Avsluttende mastergradseksamen

Audun Schrøder-Nilsen: Morphological and genetic variation in *Hanleya nagelfar* and *Hanleya hanleyi* (Mollusca: Polyplacophora) in the Northern European Atlantic and the phylogenetic position of *Hanleyidae* based on nuclear and mitochondrial genes

Audun Schrøder-Nilsen holder tirsdag 17. november avsluttende presentasjon av sin masteroppgave i Marinbiologi, marin biodiversitet

Tittel på oppgaven: Morphological and genetic variation in *Hanleya nagelfar* and *Hanleya hanleyi* (Mollusca: Polyplacophora) in the Northern European Atlantic and the phylogenetic position of Hanleyidae based on nuclear and mitochondrial genes
Chrstopffer Schander og Christiane Todt. Sensor: Jon Arne Sneli, NTNU, HI. Bisitter: Lise Øvreås.
Tid og Sted: Tirsdag 17. november kl. 10.15, Seminarrom 520B1, 5 etasje, Bioblokken HIB
Alle interesserte velkommen!

Frøydis Lygre: Additions to the knowledge of Chrysallidinae and Turbonillidae (Mollesca, Gastropoda, Pyramidelloridae) in tropical West Africa

Frøydis Lygre holder tirsdag 17. november avsluttende presentasjon av sin masteroppgave i Marinbiologi, marin biodiversitet

Tittel på oppgaven: Additions to the knowledge of Chrysallidinae and Turbonillidae (Mollesca, Gastropoda, Pyramidelloridae) in tropical West Africa

Veiledere: Chrstopffer Schander. Sensor: Jon Arne Sneli, NTNU. Bisitter: Rune Rosland.

Tid og Sted: Tirsdag 17. november kl. 14.15, Seminarrom 520B1, 5 etasje, Bioblokken HIB
Alle interesserte velkommen!

Faglige møter

De to siste stjernemøtene i Darwinåret



Stars on evolution

Thursday 19. Nov 19:00
The Origin of Species

Kevin Padian

**Darwin's Enduring Legacy
- And Some Enduring Myths**

Sjøfartsmuseet, Håkon Sheteligs plass, Nygårdshøyden.

Thursday 26. Nov 18:00
DNA and heredity

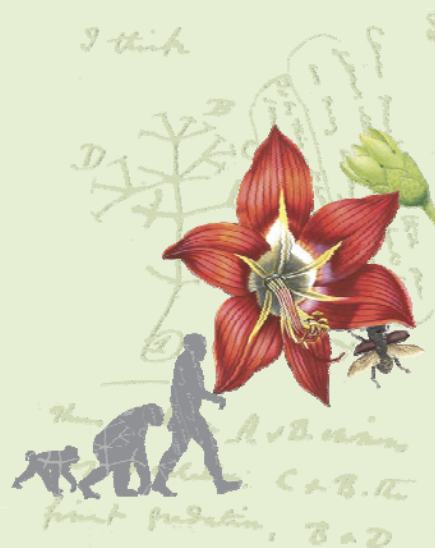
Miroslav Radman & Philippe Marlière

Evolution by natural and un-natural selection: The molecular mechanics of biodiversity

Sardinien USF, Georgernes Verft

darwin.uib.no

The talks will be held in English.
Admission is free.



International Symposium on Coastal Zones and Climate Change

Find the 1st Circular and Call for Papers for the [International Symposium on Coastal Zones and Climate Change](#) International Symposium on Coastal Zones and Climate Change: Assessing the Impact and Developing Adaptation Strategies to be held on 12th - 13th April 2010 at Monash University, Gippsland, Churchill, Victoria, Australia.

Conference on Water Observation and Information for Decision Support in Macedonia

The deadline for submitting abstract for BALWOIS 2010 is 15 November 2009. Please send your abstract using the Form for Submitting abstract which is on [BALWOIS 2010 web site](#) where you find all the information concerning the conference.

Marie Curie ITN workshop

Den 23. november arrangerer Norges forskningsråd arrangerer Marie Curie ITN workshop for koordinatorene og arbeidspakkeledere for ITN-prosjekt til fristen 22. desember 2009 (i Oslo). [Les mer](#)



Nye marked og bedre konkurransevne for Bergensbedrifter

Næringslivet i Bergen har tradisjon for å hevde seg internasjonalt. EU-prosjekter er et tilbud til Bergensbedrifter for å styrke og videreutvikle denne posisjonen. I tillegg til finansiering får bedriftene tilgang til nye markeder og internasjonale nettverk. Norges forskningsråd inviterer til møte hvor vi informerer om alt dette og mer til. Vi vil blant annet legge vekt på næringslivsrettet forskning innenfor matvarer, fiskeri og bioteknologi. [Les mer](#)



Nye artikler

Har du en artikkel, kapittel eller bok som ikke har stått her?
Du kan sende bibliografi og abstract (helst i Word-format) til Jarl så snart du har sidetall.

Jenny Koivisto: skogfragmentering og sommerfugl-larver

Savilaakso S., J. Koivisto, T. Veteli, H. Roininen (2009) Microclimate and tree community linked to differences in lepidopteran larval communities between forest fragments and continuous forest. *Diversity and Distributions* 15: 356-365.

Aim We aim to assess the impact of forest fragmentation on lepidopteran larval community and study the associations of microclimate and tree community with lepidopteran assemblage.

Location Kibale National Park, Uganda. **Methods** We investigated the effects of forest fragmentation on leaf herbivory, density of lepidopteran caterpillars, species richness and diversity as well as the composition of herbivorous lepidopteran larval community. Microclimate, size of the fragment, distance to the continuous forest, and tree diversity were studied as possible explanatory factors. We sampled 10 *Neoboutonia macrocalyx* Pax. (Euphorbiaceae) trees in each fragment during dry and rainy season, total of four times, in a year to cover the seasonal variation. **Results** The rates of herbivory, total larval density and species richness were significantly lower in the forest fragments than in the continuous forest but species diversity expressed as Fisher's alpha did not differ. The dominance structure and community composition of the larval communities in the fragments was different from that of the continuous forest. None of the differences we observed were related to the fragment area or distance to the continuous forest. Instead, we found an indication of association between the herbivore and the tree communities. The fragments had significantly lower humidity during most of the day and higher temperature during the afternoons (14-17 h), which might partially explain the differences in lepidopteran larval communities. **Main conclusions** Decreased larval density and species richness as well as differences in the community composition and structure all highlight the importance of large continuous forest areas for maintaining larval biodiversity.

Audrey Geffen: variasjon i drift av egg og larver

van der Veer, Henk W., Bolle, Loes J., Geffen, Audrey J., Witte, Johannes I. J 2009. Variability in transport of fish eggs and larvae. IV. Interannual variability in larval stage duration of immigrating plaice in the Dutch Wadden Sea. *MEPS* 390: 213-223

Abstract: Larval immigration of plaice *Pleuronectes platessa* L. into the western Wadden Sea in spring was followed biweekly from 1993 to 2002. For each year (1993 excluded), 150 settling individuals were selected and used for reconstruction of larval stage duration based on otolith daily ring counts. In addition, prevailing water temperature conditions during drift as revealed from NOAA satellite images were determined. Mean larval stage duration varied between about 40 and 60 d, without any clear significant pattern between or within years. Year-class strength of plaice in the

western Wadden Sea was not related to mean larval stage duration. Mean larval stage duration did not show a clear pattern during the period of immigration, nor with reconstructed temperature conditions. The observed decrease of larval stage duration with temperature in the field was lower than that observed under laboratory conditions, suggesting food limitation with increasing temperature during drift. The fact that both within-year and for all years combined the number of immigrating larvae was inversely related to temperature conditions during drift suggested that year-class strength could be affected by temperature-mediated predation, but simultaneously occurring food limitation at high temperatures cannot be excluded.

Anne Bjune & John Birks: fortellingen om en 9650 år gammel skog

Bjune, A. E, Ohlson, M., Birks, H. J. B., Bradshaw, R. H. W. 2009. The development and local stand-scale dynamics of a *Picea abies* forest in southeastern Norway. HOLOCENE 19: 1073-1082

Abstract The local development and forest history have been studied based on pollen, plant macrofossil, stomata and charcoal analysis from a small forest hollow situated within an old-growth, closed *Picea abies* forest, rich in epiphytic lichens and wood-decaying fungi in southeastern Norway. The main aims of this study are to identify the natural development, the disturbance history and the role of human impact of this forest stand during the last 9650 years. Forest trees have always been dominant in the landscape around the forest hollow. The forest was first dominated by *Betula* and *Pinus sylvestris*, and later these were co-dominant with thermophilous deciduous trees such as *Corylus*, *Fagus*, *Fraxinus excelsior*, *Quercus*, *Tilia cordata* and *Ulmus*. During the last 1000 years, *Picea abies* (spruce) has become the dominant tree in this area, but its presence can be traced back about 9300 years. The establishment of spruce caused a major shift in the ecosystem. Human impact and fire seem to have been the driving factors to create openings for spruce to establish. Based on estimates of palynological richness, the most diverse pollen assemblages are found in periods with intermediate levels of disturbance.

Jostein Gohli & Göran Högstedt: ærlighet og troverdighet i aposematiske signaler

Gohli Jostein & Göran Högstedt 2010. Reliability in aposematic signalling. Thoughts on evolution and aposematic life. Communicative & Integrative Biology 3:1-3

Abstract In light of recent work, we will expand on the role and variability of aposematic signals. The focus of this review will be the concepts of reliability and honesty in aposematic signaling. We claim that reliable signaling can solve the problem of aposematic evolution, and that variability in reliability can shed light on the complexity of aposematic systems.