



Bergen, 30. januar 2009

## Saksframlegg til møte 2. februar 2009 i BIOs ledergruppe

# Budsjett for BIO 2009

### Behandling av budsjettet

Rådet ved Institutt for biologi behandlet i sitt møte 26. januar [linjene i BIOs budsjett for 2009](#). Rådet drøftet og tok til etterretning det framlagte forslag til budsjett, men uttrykte samtidig bekymring over instituttets økonomiske situasjon og utvikling. Rådet håpet at innsparingstiltakene som ble presentert i budsjettokumentet og muntlig i møtet fikk effekt i 2009. Rådet tok for øvrig til etterretning at lønnsbudsjetteringen i 2008 var noe optimistisk, men at tiltakene som foreslås ser ut til å kunne gjenopprette budsjettbalansen. På anmodning fra instituttrådet er budsjettet noe justert på inntektssiden, og det justerte budsjettet legges med dette fram for ledergruppen til behandling.

Hovedprogramstyret ved BIO drøftet og sluttet seg til undersvinningsbudsjettet den 9. januar.

Ledergruppen inviteres nå til å diskutere linjene i budsjettet.

1. BIOs økonomiske situasjon: et stort driftsunderskudd vi ikke klarer å justere ned uten pensjonerer.
2. Forslaget som ble lagt fram for instituttrådet la opp til et akkumulert underskudd ved årsskiftet 2009/10 på omlag 4 mill, samt ubrukte utstyrsforpliktelser på 5 mill. I det reviderte forslaget er dette justert til et akkumulert underskudd ved årsskiftet 2009/10 på 3,4 millioner og ubrukte utstyrsforpliktelser på 5 mill. Er det akseptabelt?
3. Er nivået på undervisningskostnadene riktige?
4. Er tildeling til forskningsgruppene på riktig nivå? Skal vi benytte samme fordelingsnøkkel på tildelingen til forskningsgruppene som i de foregående år?

### Innledning

Instituttet har for 2009 gjennom fakultetet fått tildelt en DFV<sup>1</sup>-inntekstramme på kr 95,5 mill, av disse er 1,8 mill øremerket vitenskapelig utstyr og 17,3 mill øremerket lønn til universitetsstipendiater. Dessuten har vi fått 10 mill øremerket vitenskapelig utstyr og ytterligere 4 millioner til samme formål. Vi regner med å kunne få Fri(små)forskmidler seinere i år samt kunne vinne en andel likestillingsmidler og trolig også HMS-tiltak. Andre inntekter og refusjoner er pr nå antatt å bli i størrelsesorden 11 mill. BIO vil som planlagt i budsjettet for 2008 gå inn i 2009 med et underskudd. Dette underskuddet er på vel 2,8 millioner kr.

Når det gjelder eksterne prosjektmidler forventer vi at de i 2009 vil ligge i størrelsesorden 70-75 millioner.

BIO er partner med Inst for geovitenskap i den tildelte SFF i geobiologi, og vi har også deltakelse i en SFI (Michelsen-senteret). Bergen forskningsstiftelse har gitt grunnlaget for

<sup>1</sup> DFV: Departementsfinansiert virksomhet

forskningsgruppen EvoFish. Disse tildelingene har betydning for BIOs budsjett for 2009, og er innbakt i budsjettforslaget.

I dette budsjettet behandles den Departementfinansierte delen av virksomheten vår (DFV), samt de eksterne inntekter/kostnader som påvirker denne delen av budsjettet. Den eksternt finansierte virksomheten budsjetteres og forvaltes prosjekt for prosjekt i følge inngåtte kontrakter.

### **Fakultetets krav til BIO**

På fakultetsstyremøtet 10.12. 2008 ble [2009-budsjettet for MN](#)-fakultetet vedtatt, med konkretisering av tildelingen til hvert institutt. Dette ble så fulgt opp med tildelingsbrev til BIO (se nedenfor). I tillegg til forklaring av tildelingen inneholder tildelingsbrevet også kravene til BIO i 2009:

<b>Krav for 2009</b>	<b>Resultat i 2008</b>
<i>43 studiepoeng per registrert student</i>	38,28
<i>43 uteksaminerte mastere</i>	55
<i>Styrke arbeidet med frafallet i bachelorgraden</i>	PEK-prosjekt: BIFF <sup>2</sup>
<i>Foreta en gjennomgang av utdanningsporteføljen</i>	Pågående. Avsluttes juni 2009, med frist 1. okt. til fakultetets Studiestyre
<i>Utgi publikasjoner for 99 publikasjonspoeng</i>	2007: 99; 2006: 108; 2005: 90
<i>Oppnå 40 millioner i bevilgning fra Forskningsrådet</i>	35,6
<i>Oppnå 12 millioner i bevilgning fra EU</i>	3,7
<i>Øke publiseringen i tidsskrifter i kategori 2</i>	2007: 18,1 %; 2006: 21,7 %, 2005: 19,9 %
<i>21 doktorgrader avlegges</i>	2008: 16; 2007: 22; 2006: 24
<i>30 universitetsstipendiatstillinger</i>	29
<i>5 universitetsfinansierte postdocstillinger</i>	5
<i>15 eksterntfinansierte stipendiatstillinger</i>	16
<i>7 eksterntfinansierte postdocstillinger</i>	7
<i>Bidra til å nå fakultetets og UiBs mål innen formidling</i>	Ikke målbart, men god innsats fra mange
<i>Øke andelen kvinner i vitenskapelige toppstillinger</i>	Ingen endring
<i>Å følge opp UiBs innkjøpsreglement</i>	
<i>Å fortsatt ha gode regnskapsrutiner og avviksrapportering</i>	

### **Fakultetets tildeling til BIO**

BIO mottok tildelingsbrev fra fakultetet 19. januar. Tildelingsbrevet kan leses i sin helhet her: <http://www.bio.uib.no/internesider/BIOINFO/2009/BIOtildelingsbrev2009.pdf>

Hovedpunktene i rammefordelingssaken for 2009, vedtatt i fakultetsstyret 10. desember 2008, er:

- Instituttens grunnrammer videreføres
- Resultatmodellen videreføres med samme beløp som i 2008
- Pris- og lønnsvekst blir videreført til instituttens budsjettrammer

<sup>2</sup> BIO har fått støtte fra Program for evaluering og kvalitetsutvikling (PEK) til å gjennomføre prosjektet Biologer FullFører (BIFF) i 2009.

- Avsetninger til strategiske forskningssatsinger skjer i tråd med fakultetets forskningsstrategiske plan
- De fleste nye strategiske tiltak er knyttet opp mot egenandeler inn mot større prosjekter
- Sterkt fokus på utnyttelsesgrad for stipendiatstillingene
- Fakultetet fortsetter sitt arbeid for å styrke den faglig-strategiske ledelsen
- Husleieordningen blir videreført som i 2008
- Fakultetsdirektøren foreslår også i 2009 at egenandel til små driftsmidler må dekkes av instituttene

Resultatkomponenten fra fakultetet er i 2009 19,2 millioner kroner (som i 2007 og 2008), og baseres på følgende like store elementer (tallene hentes fra Databasen for høyere utdanning, DBH):

Forskning

- Publikasjonspoeng (basert på snitt 2005 – 2007)
- Uteksaminerte doktorgradskandidater (basert på snitt 2005 – 2007)

Undervisning

- Avlagte studiepoeng lavere grad (basert på snitt 2005 – 2007)
- Uteksaminerte kandidater på masternivå (basert på snitt 2005 – 2007)

### For institutt for biologi

Inntektsrammen til BIO blir på kr 95 523 800 i 2009. Dette er en økning på kr 4 367 900, eller 4,8 % fra 2008. Til sammenligning koster lønnsoppgjøret i 2008 BIO 4,6 millioner mens husleieøkningen koster 3,4 millioner. Til sammen er disse økte kostnadene uventet høye, og har ført til meget stram økonomi i 2009 og i de kommende årene.

Omfordelings-effekten av resultatmidlene reduserer rammen med kr 72 000 i forhold til 2008. Fordelingen på resultatkomponentene er slik:

	BIO	Andel av fakultetet
<i>Studiepoeng lavere grad</i>	1 042 400	22 %
<i>Uteksaminerte mastere</i>	1 483 900	31 %
<i>Disputaser</i>	1 374 400	29 %
<i>Publikasjonspoeng</i>	1 052 700	22 %
<b>Totalt</b>	<b>4 953 400</b>	<b>26 %</b>

Resultatmidlene til BIO er litt høyere enn instituttets størrelse (antall faste vitenskapelige stillinger) skulle tilsi. BIOs styrke ligger i master- og doktorgradsutdanningen. Lav uttelling av studiepoeng på laveregrad skyldes at biologistudentene også leser matematikk, kjemi og molekylærbiologi. Lav uttelling på publikasjoner skyldes at vi ikke er bedre enn de andre.

Den strategiske avsetningen er redusert med kr 1 154 000 i forhold til tildelingen i fjor. Dette skyldes at perioden med strategiske midler til larvelocuset er over (BIO må derfor videreføre en ingeniørstilling over eget budsjett). Perioden med start-finansiering av mellomstilling i geomikrobiologi (Øvreås) og toppstilling i kvalitet i sjømat (Nortvedt) er også over. Inkludert i de strategiske midlene er også en utstyrsbevilgning på kr 1 800 000. Denne får vi nå for andre og siste år på en stund. Det er også gitt to nye stipendiatstillinger (fra september) uten noen spesiell øremerking. Fortsatt får vi 600 000 til sebrafiskanlegget, 500 000 til drift av Heinos gruppe, og 700 000 til postdoktor i systembiologi (i SFF-en).

Sebrafiskpengene er forlenget brukt opp ved at BIO har forskuttert investering på vel 4 mill i 2006-7.

BIOs ramme er styrket hovedsakelig på grunn av at professoratet i kvalitet av sjømat er flyttet fra satsning til rammeøkning og ved tilskudd til den nye førsteamanuensisstillingen knyttet til Lyngheisenteret.

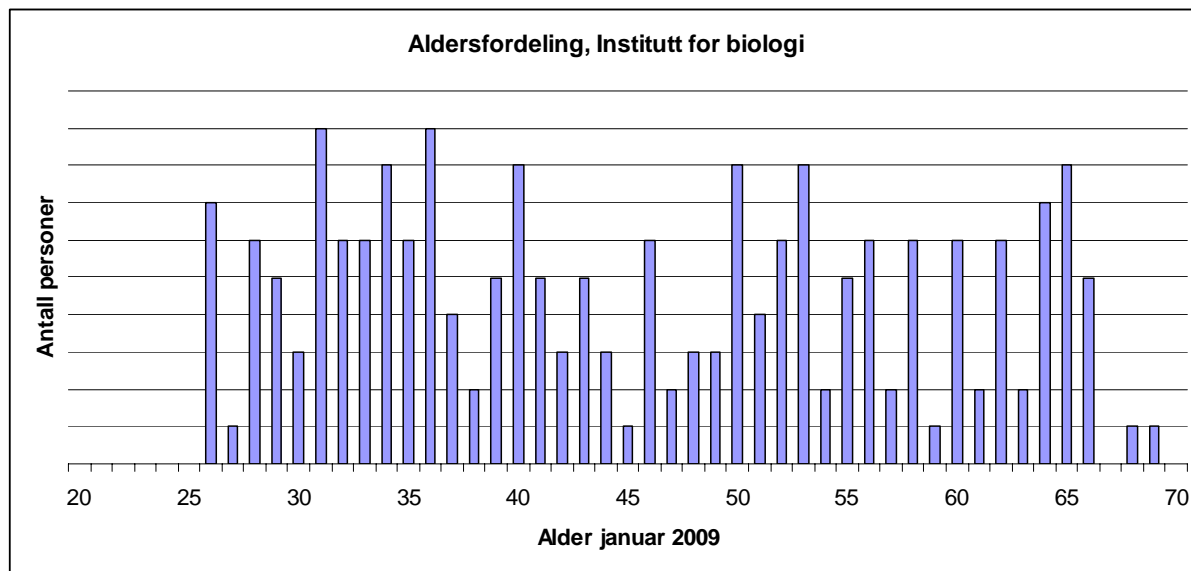
### Budsjettskisse

Budsjettskissen for BIO som nå fremlegges er grov og inneholder usikkerheter. Vi har ikke et oppgjort regnskap for 2008. Det er derfor usikkerhet knyttet til hva som blir det endelige resultatet fra 2008. Dette vil i tiden framover være en minkende usikkerhet helt fram til regnskapsavslutning tidlig i mars.

I 2009 vil BIO konkret:

- ansette førsteamanuensis i mikrobiologi, tiltrer mai/juli
- ansette førsteamanuensis knyttet til Lyngheisenteret, tiltrer mai/juli
- ansette professor Eric Thompson fra 1. oktober
- ansette overingeniør i Frank Nilsens startpakke
- ansette avdelingsingeniør til larvelinjen/levendedyrlaben
- holde antallet universitetsstipendiater på 28 ut august og 30 deretter

På grunn av økende lønnskostnader fra lønnsoppgjøret i 2008, økt krav til innbetaling av pensjoner fra 2009, samt få pensjoner i 2008 og 2009 er BIO inne i en periode der utgiftene er større enn inntektene. Dette er en situasjon som ikke kan få lov å vedvare. Det vil imidlertid komme en serie med pensjoner allerede de første årene, som vist i figuren under.



Budsjettskissen under viser et underskudd ved utgangen av 2009 på 3,4 millioner. Den viktigste grunnen til at tallet er 3,4 - og ikke høyere -, er at vi i budsjettet legger til grunn at instituttet ikke bruker alle tildelte utstyrsmidler i løpet av 2009. Dersom det i løpet av 2009 handles for 11 av de 16 millionene vi har av utstyrspenger, vil vi dra med oss et budsjettunderskudd på 3,4 millioner samt en forpliktelse på å bruke 5 millioner i 2010 på utstyr. Vi vil trolig komme i samme situasjon i overgangen fra 2010 til 2011, på grunn av investeringer etter ombyggingen av første etasje i dagens bioblokk. Dette betyr at BIO i løpet

av disse kommende årene må stramme inn lønnsbudsjettet slik at vi gradvis kommer i balanse.

Instituttledelsens forslag til budsjett for 2009 innebærer derfor

- Ingen faste vitenskapelige stillinger utlyses før økonomien er bedret, med mindre det følger med ny bevilgning for disse stillingene. Dette betyr at arbeidet med å lyse ut faste stillinger i systematikk, fysiologi og geobiologi settes på vent.
- Pensjoneringsprosedyrer i administrasjonen skal løses ved omfordeling av arbeidsoppgaver. Det samme gjelder så langt mulig i tekniske stillinger. Dette får først budsjettmessig effekt i 2010.
- Universitetsstipendiatstillinger og –postdocstillinger skal fortrinnsvis lyses ut i samarbeid med ekstern partner, men dette får først effekt i 2010. Ingen åpent utlyste stillinger i 2009. Planene om utlysning av en postdoktorstilling i geobiologi utsettes til slutten av 2009.
- Tildelingen til drift av forskningsgruppene reduseres med 400 000. Avsetning til stimuleringsmidler blir som i 2008. Denne posten har stort sett vært brukt til HMS-tiltak de siste årene. Ettersom hele vårt areal skal bygges om eller bygges nytt i løpet av året, setter vi ikke av penger til nyinnkjøp begrunnet med HMS i år. Dette kan gjøres ved hjelp av utstyrsmidlene til innredning etc.
- Ordningen med automatisk utbytting av PC-er for UiB-lønnet personell (ikke prosjektfinansierte) endres. I stedet for utskifting etter 4 år venter vi til maskinene er 5 år gamle. Videre dekker BIO fra 2009 av bare de første 10 000 kronene i prisen for en datamaskin. Det overskytende må forskningsgruppen dekke.
- Det er behov for å organisere virksomheten så effektivt som mulig. Før innflyttingen vil vi derfor organisere deler av den tekniske staben under Levendedyrlaboratoriet og en annen del under Biodiversitetslaboratoriene (sammen med DNS<sup>3</sup>). Dette skal føre til mer rasjonell bruk av teknikere, utstyr og areal, med både høyere kvalitet og lavere kostnad som resultat. BIO har i 2008 ansatt Kenneth Meland som senioringeniør i Biodiversitetslaboratoriene. Også Levendedyrlaben vil trenge en ledende teknisk stilling, helst uten at det fører til økning i staben.
- Etter behandling i rådet er det innarbeidet en ”labavgift” på eksternt finansierte prosjekter i budsjettet for 2009 etter modell av tilsvarende ordning på tidligere IFM. Ordningen vil bli innført gradvis med en innbetaling på 1 % på gamle prosjekter og 2 % på kommende prosjekter. Avgiften vil gjelde alle prosjekter, også de rent teoretiske, ettersom alle forskningsprosjekt direkte eller indirekte vil ha nytte av gode eksperimentelle forhold ved BIO. Avgiften reflekterer at driftskostnadene ved BIO er langt høyere enn for et gjennomsnittsinstitutt (både ved UiB og MN) og at standardsatsene er for lave for vår virksomhet.
- Restriktiv linje overfor ”gode ønsker”.

### **LØSNINGER FOR Å KOMME I DRIFTSMESSIG BALANSE FRA 2010**

- Videreføre labavgiften (2% for alle eksternt finansierte prosjekter)
- Øke bruken av ekstern delfinansiering for å lønne universitetsstipendiater og postdoktorer.
- Redusere administrasjon og tekniske stillinger
- Redusere antall faste vitenskapelige ansatte ved naturlig avgang. Dette får først og fremst effekt i 2010-2011.

---

<sup>3</sup> De naturhistoriske samlinger ved Bergen museum

## UTKAST TIL BUDSJETTSKISSE 2009 (Dep finansiert virksomhet, DFV)

	2009	Regnskap 08 - hittill	2008	2007
<b>Inntekter</b>				
Rammetildeling	95 525 800		91 157 900	84 043 800
herav vit.utstyr. 1 800 000				
Egen inntekt	10 993 000		9 100 000	10 500 000
Labavgift (ny inntekt)	800 000			
Småforsk	525 000			
Ekstrabev. utstyr	4 000 000			
Tilleggsbev.- øremerket utstyr nybygg	10 000 000			
<b>Totalt</b>	<b>121 843 800</b>		<b>100 257 900</b>	<b>94 543 800</b>
 <b>Investeringer</b>	 11 000 000			
 <b>Utgifter</b>				
Lønnsbudsjett	76 000 000	70 107 000	67 260 000	66 066 300
Husleie	20 205 700	19 400 000	16 831 300	16 723 100
Direkte avsetninger	4 500 000	4 500 000	4 600 000	4 800 000
Drift	3 650 000	5 020 000	2 110 000	2 013 000
Avsetninger forskningsgruppene	2 500 000	1 950 000	2 400 000	2 600 000
Undervisning	3 879 000	3 600 000	4 141 000	4 665 800
Stimuleringsmidler	200 000		200 000	200 000
Marinbio.stasjon	500 000			
:				
Netto overført regnskapsresultat 2008	2 843 000		5 200 000	-600 000
<b>Totalt</b>	<b>125 277 700</b>		<b>102 742 300</b>	<b>96 468 200</b>
 <b>RESULTAT</b>	 -3 433 900*		 -2 484 400	

\*I budsjettet som ble lagt fram for rådet, var resultatet -4 233 900.

### Overordnet kommentar

Budsjettet innebærer et forventet underskudd ved årsskiftet 2009/2010 på ca 3,4 mill kr samt en forpliktelse på utstyrs kostnader på 5 mill.

Følgende utstyrsinvesteringer er allerede planlagt:

- ombygging 1.etasje/lakseluslab
- innkjøp av ny kran/lift på Espeland
- bygging av klimarom på Espeland
- ombygging av Guppylab
- kjøp av akvarier til Guppylab
- kjøp av mikromatriseutstyr, lakselus

BIO må i vår nedsette en komite som kommer med tilrådning om bruk av utstyrsmidler til nybygget. Dette vil vi komme tilbake til.

Andre utgifter

- Økning i budsjetterte lønnskostnader skyldes en kombinasjon av et meget godt lønnsoppgjør i 2008 samt tilsetning i nye stillinger og stillinger som i 2008 var ubesatt og/eller ikke ble dekket av BIO.
- Av direkte avsetninger utgjør ca 50 % budsjetterte kostnader for avtalen mellom UiB og ILAB, for øvrig gjelder avsetningen avtaler instituttet har mot en del vitenskapelig ansatte
- Budsjetterte driftskostnader er basert på foreløpige regnskapstall for 2008 fratrukket ekstraordinære lønnskostnader i 2008 . Se nærmere beskrivelse under punktet Drift.
- Avsetning til forskningsgruppene er redusert med kr. 400 000 og tillagt overføringer av midler som noen av gruppene ikke brukt i 2008.

### **Generelt**

Tildelingen fra fakultetet er en rammetildeling, hvor det ikke skilles mellom lønn og andre driftskostnader. Instituttet gis full disposisjonsrett og ansvar for egen ramme. Denne myndigheten ligger hos instituttleder. Penger som er bevilget fra fakultetet eller andre organer ved UiB som satsinger er bundet til sin målsetting.

Unntak fra instituttleders disposisjonsrett er gjort for rekrutteringsstillinger, som er å regne som stillingshjempler som instituttet ikke kan holde ledig. Rekrutteringsstillinger som blir ledig skal umiddelbart være klare for tilsetning. Dette presser lønnsbudsjettet i retning færre faste stillinger.

### **LITT MER OM BIOs BUDSJETTALL**

#### **Resultat 2008**

Overføring av midler til 2009 kan være noe usikkert før endelig regnskap for 2008 er ferdig (i mars), men våre prognoser pr 15. januar ligger på et underskudd på omlag 2,8 mill kr. Regnskapet for 2008 viser at vi gikk inn i året med et akkumulert underskudd på kr. 4,5 mill. fra 2007.

#### **Egen inntekt er forskjellige typer av inntekter:**

1. Ekstra husleieinntekter
2. Overhead fra prosjekter
3. Refusjoner fra enkelte prosjekter
4. Andre typer refusjoner og mindre eksterne inntekter

Noen av disse inntektene er bundet opp i avtaler (avsetninger), andre er frie til bruk for andre formål.

#### **Inntekter fra prosjektoverhead**

Den eksterne porteføljen ved instituttet som i 2009 estimeres til å være på ca 75 millioner, vil styrke instituttets budsjett gjennom inntekt fra dekningsbidrag, trolig ca 7 mill i 2009. BIOs prosjekter skal ha 40 % overhead på lønnsutgifter (noen unntak der det ikke kan oppnås, f eks EU). En del eldre prosjekter har kontrakter med for lav overhead slik at BIO fortsatt må bruke direkte midler til å støtte prosjektene. Vi sliter fortsatt noe med å reelt klare å sikre oss den overhead vi behøver og dette er en vedvarende trussel mot antall stillinger ved BIO.

#### **Egne husleieinntekter**

Gjennom utleie av arealer som BIO disponerer i 4. etasje i Realfagbygget har vi nå har leieinntekter på nesten 0,4 mill. Vi leier også ut arealer i Stein Rokkans hus, tidligere lokalene til SMR, i en tilsvarende leieavtale til en verdi av 0,6 mill. Vi hadde en leieavtale for utleie ved Marinbiologisk stasjon til SAM som tilfaller stasjonens driftsbudsjett. 2009 er det siste

året vi får slike leieinntekter, bortsett fra ved Marinbiologisk stasjon. Når vi får nye arealer ved innflyttingen mister vi samtidig de arealene vi nå leier ut.

## KOMMENTARER TIL NOEN UTGIFTSGRUPPER

### Lønn DVF BIO

Lønnsregnskap for 2007 var	66,86 mill kr
Lønnsbudsjett 2008	67,25 mill kr
Foreløpig lønnsregnskap for 2008 (pr. 15.1)	70,10 mill kr
Lønnsbudsjett 2009	76,00 mill kr.

Det fremgår av lønnsbudsjettet for 2009 at kostnadene har øket betraktelig. En nærmere analyse viser at effekten av lønnsoppjøret i 2008 var på ca. 2,7 mill i fjor og at det samme lønnsoppjøret for 2009 vil utgjøre 4,6 mill (helårseffekten). I tillegg kommer effekten av lønnsutviklingen i 2009.

Vi har som i fjor satt sammen BIOs ansatte over DFV fordelt på stillingstyper. Dett skal gi et bedre grunnlag for å kunne følge utvikling i ansatte kategorier framover (se tabell neste side).

### Drift

Instituttets budsjett for drift/kostnader knyttet til driften er satt opp med bakgrunn i de foreløpige regnskapstallene fra 2008. Generelt har vi lagt vekt på å være sparsommelig, Kostnadene i 2008 er en del høyere enn budsjettet for 2009. Dette skyldes bl.a. at det i driften er utgiftsført kostnader til en startpakke på over 400 000 og ekstrahjelp på over 700 000. Sistnevnte er bl.a. kostnader knyttet til ekstrahjelp i administrasjonen, denne vil falle bort i 2009 på grunn av økt bemanning.

### IT-kostnader

Som et ledd i innsparingen er prinsippene for anskaffelse og utskiftning endret til at kun PC-er som er eldre enn 5 år skal skiftes ut. Instituttet dekker regningen opp til kr. 10 000. Kostnader utover dette må betales av den aktuelle forskningsgruppen. PC-er til prosjekttilsatt skal betales av prosjektet.



Budsjetterte årsverk BIO 2009, DFV		2009	2008	2007
Stillingsgruppe	Stilling	Årsverk	Årsverk	Årsverk
Tekniske	Avdelingsingeniør	10,8	13,8	13,6
	Overingeniør	6	3,5	3,2
	Senioringeniør	2	1	1
	Forskningstekniker	1	1	0,2
	Ledende forskningstekniker	4,2	7,8	7
	Senior forskningstekniker	2	2	2
	Renholdsbetjent	0,7	0,7	0,7
	Driftsoperatør	1	1	1
		<b>27,7</b>	<b>30,8</b>	<b>28,7</b>
Adm	Konsulent	1,5	4	4,3
	Førstekonsulent	10,05	5,2	6,2
	Seniorkonsulent	4,5	2,8	3
	Førstesekretær	3,6	2,8	2,8
	Administrasjonssjef	1	1	1
	Instituttleder	1	1	1
		<b>21,65</b>	<b>16,8</b>	<b>18,3</b>
Vitenskapelig	Amanuensis	1	1	1
	Førsteamanuensis	19	18,4	18,8
	Førsteamanuensis II	0,4	0,4	0,2
	Professor	30,4	31,3	31,8
	Professor II	3	2,2	2,1
	Forsker		0,3	
		<b>53,8</b>	<b>53,6</b>	<b>53,9</b>
Rekruttering	Postdoc	3	4	6,2
	Stipendiat	27	23,5	22,6
		<b>30</b>	<b>27,5</b>	<b>28,8</b>
<b>TOTALT</b>		<b>133,15</b>	<b>128,7</b>	<b>129,7</b>

### Direkte tildeling til forskningsgruppene

Tildelingen er tenkt å følge samme profil og tildelingsnøkkel som for 2007 og 2008. Totalt budsjetterer vi forslagsvis med 2,0 mill til forskningsgruppene aktivitet i 2009. Dette er lavere enn de to foregående årene, men på den annen side har forskningsgruppene samlet sett ubrukte midler fra 2008 på ca 500 000. Dermed har gruppene 2,5 mill til disposisjon i 2009. Et lavere tall enn de foregående årene skulle også være mulig tatt i betraktning de store summene til utstyr over andre poster. Tabellen nedenfor viser satsene som har vært brukt de to foregående årene for å beregne resultat-tildelingen til gruppene.

	2008	2007
Total tildeling for antall artikler, kapitler og bøker	300000	300000
Total tildeling basert på JIF til artikler, kapitler og bøker	150000	150000
Total tildeling for bevilgningsfinansierte	700000	800000
Ekstra-tildeling pr kvote/UiB-stip	12000	12000
Ekstra-tildeling pr UiB-postdoc	24000	30000
Total tildeling for studiepoeng	200000	200000
Tildeling per ferdig MSc	5000	6000
Tildeling per disputas	11000	15000
Tildeling per tungt verv ved BIO	10000	10000

Effekten av denne nøkkelen ble slik i 2008:

Forskningsgruppe	Tildeling for vit. prod. (pr enhet + pr JIF)	Tildeling for bevilgningsfinansierte	Ekstra-tildeling til kvote/UiB-stip	Ekstra-tildeling til UiB-postdoc	Tildeling for studiepoeng	Tildeling for MSc	Tildeling for disp	Tildeling for tunge verv ved BIO	Total tildeling til gruppen
Anvendt og industriell biologi	14741	23077	12000	0	2255	22500	0	10000	84573
Utviklingsbiologi hos fisk	57497	53846	36000	0	17693	20000	22000	0	207036
Ecological and Environmental Change	58108	92308	48000	0	23330	12500	16500	0	250746
Generell mikrobiologi	19819	23077	12000	0	5117	0	11000	0	71013
Evolusjonær økologi	13875	30769	12000	0	23677	35000	0	20000	135321
Fiskeriøkologi og havbruk	44597	92308	36000	24000	19688	45000	49500	10000	321093
Fiskeimmunologi	5436	15385	12000	0	1908	20000	0	0	54729
Fiskesykdommer	22070	38462	36000	0	3122	15000	0	0	114654
Geobiologi	12303	46154	36000	24000	2602	10000	11000	10000	152059
Molekylærbiologi på Archaea	0	0	0	0	0	0	0	0	0
Marin biodiversitet	66321	61538	36000	24000	5516	15000	22000	0	230376
Marin mikrobiologi	42078	46154	36000	0	3764	10000	11000	0	148996
Modellering	44865	61538	24000	48000	20642	30000	22000	0	251045
Vertebratevolusjon og utvikling	0	30769	12000	0	25152	10000	11000	10000	98921
EvoFish	22706	7692	0	0	0	0	0	0	30398
Ufordelte midler	0	0	0	0	0	37500	60500	0	98000
Akvatisk atferdsøkologi	25584	76923	48000	0	45533	40000	16500	0	252540
BIO	450000	700000	396000	120000	200000	322500	253000	60000	2501500
	450000	700000	396000	120000	200000	285000	192500	60000	2403500

Fordelingen til de enkelte gruppene er ikke beregnet for 2009, ettersom datagrunnlaget ennå ikke er klart. Dette pleier ikke å være klart før etter midten av februar. De fleste satser vil bli satt litt ned for at totalbeløpet skal bli 2,0 og ikke 2,4 millioner.

### Undervisningsbudsjettet

Årets budsjett er noe redusert i forhold til i fjor. Noen justeringer er gjort på bakgrunn av nedleggelse av emner, andre på bakgrunn av lavere studenttall både på bachelor og masternivå. Det ligger ikke noen nye forsøk på å begrense utgifter utover disse to faktorene.

Totalbudsjett undervisning	2009	2008	2007
Miljø og ressurs, bachelor		94 000	
Water Resources	0	0	264 000
Master I	617 700	699 614	769 600
Master II	229 200	245 122	228 200
Bachelor	1 088 000	1 113 500	1 410 500
BIO300 (ligger rett under HPS)	70 000	100 000	100 000
PhD, disputas og reiseutgifter	800 000	800 000	800 000
Master felles, diverse utgifter	30 000	20 000	20 000
Trykking masteroppgaver	50 000	80 000	80 000
Felt og seminarstøtte	150 000	200 000	200 000
Mastergrad, eksamen og sensur	300 000	350 000	350 000
Forskerutdanningsmidler	150 000	150 000	150 000
Programsensur	64 000	64 000	64 000

Trykking PhD-oppgaver	225 000	225 000	225 000
Kopistøtte, masterstudenter	20 000		
Undervisning, Bergen museum	85 000		
<b>Totalt studiebudsjett</b>	<b>3 878 900</b>	<b>4 141 236</b>	<b>4 665 800</b>

Budsjettet for enkelte emner vil kunne påvirkes av antall studenter, enten det gjelder behov for dublering eller avlysning. Budsjetterte midler for et emne som avlyses skal ikke benyttes.

### **Litt om ansvar for budsjettoppfølging**

Budsjettet er utarbeidet av administrasjonssjef, økonomileder og studieleder i et nært samarbeid med instituttleder.

Administrasjonssjef har det overordnede daglige ansvaret for oppfølging av budsjett og regnskap, og administrasjonens ansatte har fått tildelt begrensede delansvar for ulike oppgaver innen økonomifeltet. Oversikt over ansvarsfordelingen følger nedenfor.

Ansvar for de ulike budsjettposter nedenfor fordeles slik:

Overordnet ansvar:	Instituttleder
Daglig ansvar:	Administrasjonssjef/Økonomileder i samarbeid med administrasjonen
Forskningsgruppenes annuum:	Gruppelederne
Studieemnenes budsjett:	Studieleder/seksjon i samarbeid med programstyrene
Drift:	Administrasjonen
Særskilte tildelinger:	Følger av tildelingsbrev. Administrasjonen er kontrollinstans

Administrasjonen vil assistere når det gjelder oppfølging av det ansvaret som ligger i å ha fått tildelt budsjettansvar, blant annet ved at de vil sørge for at den enkelte budsjettansvarlige får månedlig rapportering.